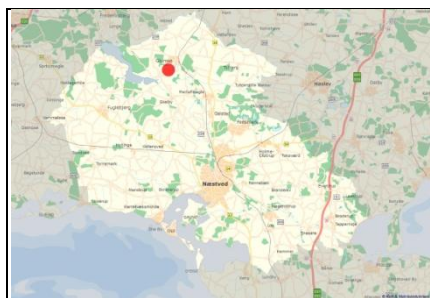




Vandløbets navn	Regulativdata			
	Regulativets navn: Suså Kommune. Vandløbsregulativ for kommunale vandløb. Enghavegrøft Herlufmagle, Hedebackken, Kirkelyngsrenden, Kroglyngsrenden Mejerigrøften, Ravnstrup Søgrøft, Telemarksgrøften, Tilløb til Susåen-Grønlandsgårde, Tilløb til Susåen-Krogsørenden, Tilløb til Susåen-Maglemoserenden, Tilløb til Susåen-Næs Å, Tilløb til Susåen-Næsbybro, Tilløb Torpe Kanal-Tybjerglille Bakker, Tornemoserenden, Torpegrøft, Ulstrup Mosegrøft, Vasebackken.			
<b>Telemarksgrøften</b>	Længde i m	985 m	Åbne strækninger	985 m
			Rørlagte strækninger	0 m
	Stationering (St.)	0	Lokalitet, start	Afløb fra Glumsø Sø
		985	Lokalitet, slut	Udløb i Torpe Kanal
	Vedtaget Ikrafttrådt	19.11.1998	Myndighed	Gl. Suså Kommune
01.01.1999				
Stadfæstet	-	Myndighed	-	

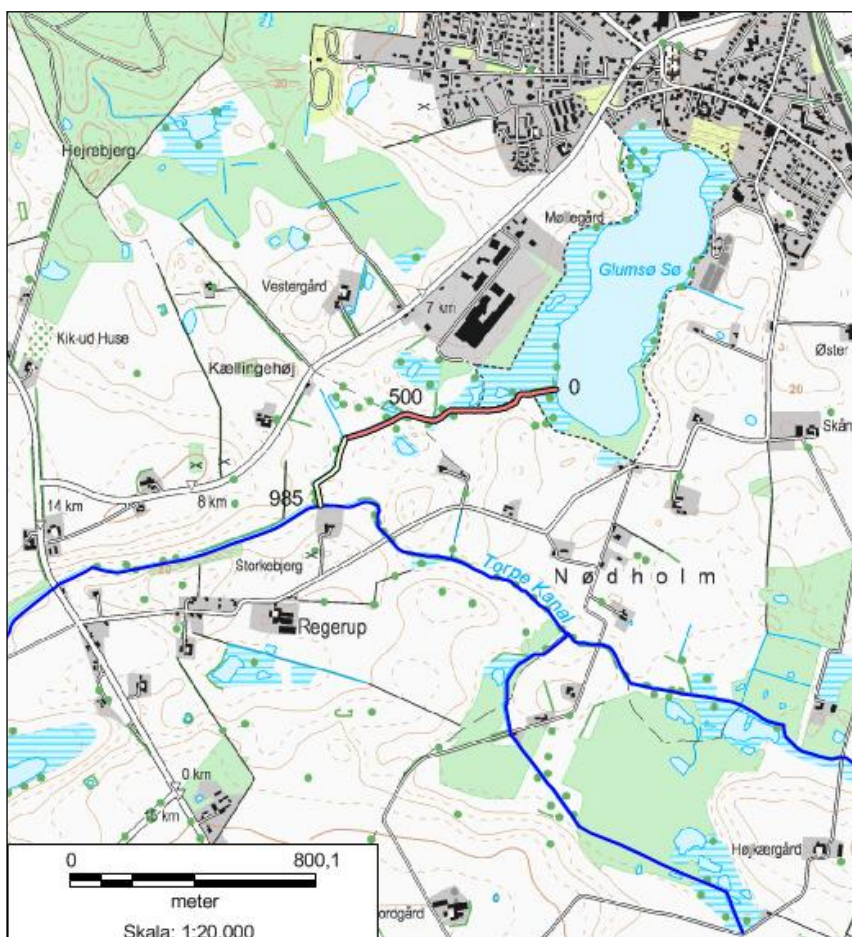
Løber til Torpe Kanal, som løber til Bavelse Sø  
Hovedopland: Tystrup-Bavelse-Sørne



Oversigtskort

Den røde prik angiver lokaliteten for vandløbet.

Kort fra vandløbsvedligeholdelse efter regulativets bestemmelser. Farver og streger viser åmændene, hvordan vedligeholdelsen skal udføres.



OFF.VL.NR. 1 ENGHAVEGRØFT HERLUFMAGLE

OFF.VL.NR. 2 HEDEBÆKKEN

OFF.VL.NR. 3 KIRKELYNGSRENDEN

OFF.VL.NR. 4 KROGLYNGSRENDEN

OFF.VL.NR. 5 MEJERIGRØFTEN

OFF.VL.NR. 7 RAVNSTRUP SØGRØFT

**OFF.VL.NR. 9 TELEMARКСGRØFTEN**

OFF.VL.NR. 10 TILLØB SUSÅEN - GRØNLANDSGÅRDE

OFF.VL.NR. 11 TILLØB SUSÅEN - KROGSØRENDEN

OFF.VL.NR. 12 TILLØB SUSÅEN - MAGLEMOSEGRØFTEN

OFF.VL.NR. 13 TILLØB SUSÅEN - NÆS Å

OFF.VL.NR. 14 TILLØB SUSÅEN - NÆSBYBRO

OFF.VL.NR. 15 TILLØB TORPE KANAL - TYBJERGLILLE BAKKER

OFF.VL.NR. 16 TORNEMOSERENDEN

OFF.VL.NR. 17 TORPEGRØFT

OFF.VL.NR. 18 ULSTRUP MOSEGRØFT

OFF.VL.NR. 20 VASEBÆKKEN

## 1. GRUNDLAGET FOR REGULATIVET

Telemarksgrøften er optaget som kommunevandløb i Suså Kommune.

Regulativet er udarbejdet på baggrund af Lov om Vandløb, lov nr. 404 af 19. maj 1992 og bekendtgørelse nr. 49 af 15. februar 1985 om klassifikation, registrering og regulativer for offentlige vandløb og med udgangspunkt i den overordnede planlægning for vandløbet og de vandløbsnære arealer, samt tidligere afgørelser, herunder regulativer, kendelser m.v.. Der er nærmere redegjort for det planlægningsmæssige grundlag i redegørelsen til regulativet.

Nærværende regulativ erstatter hidtil gældende regulativer, hvor sådanne har foreligget.

### **Det retslige grundlag**

Regulativet er udarbejdet på grundlag af:

- Vandløbsloven; bekendtgørelse nr. 404 af 19. maj 1992.
- Bekendtgørelse om klassifikation og registrering af vandløb og om regulering af vandløb; bekendtgørelse nr. 49 af 15. februar 1985.
- Bekendtgørelse om ændring af bekendtgørelse om klassifikation og registrering af vandløb og om regulativer for offentlige vandløb; bekendtgørelse nr. 569 af 1. juli 1993.
- Regulativ for Telemarksgrøften. Stadfæstet af Præstø Amt den 8.12 1947.
- Tillægsregulativ for samtlige sognevandløb i Glumsø sognekommune. Vedtaget 1963.

### **Målsætning**

I Regionplanen for Storstrøms Amt er Telemarksgrøften målsat til karpeskevand (B<sub>3</sub>).

## 2. BETEGNELSE AF VANDLØBET

Regulativet omfatter strækningen af Telemarksgrøften fra station 0 ved udløb fra Glumsø Sø til udløb i Torpe Kanal, station 985.

Regulativet omfatter i alt 985 m i Suså Kommune. Vandløbet er åbent gennem hele forløbet.

Om vandløbets beliggenhed henvises i øvrigt til vandløbsplan i målestok 1:4.000.

### 3. VANDLØBETS SKIKKELSE OG DIMENSIONER

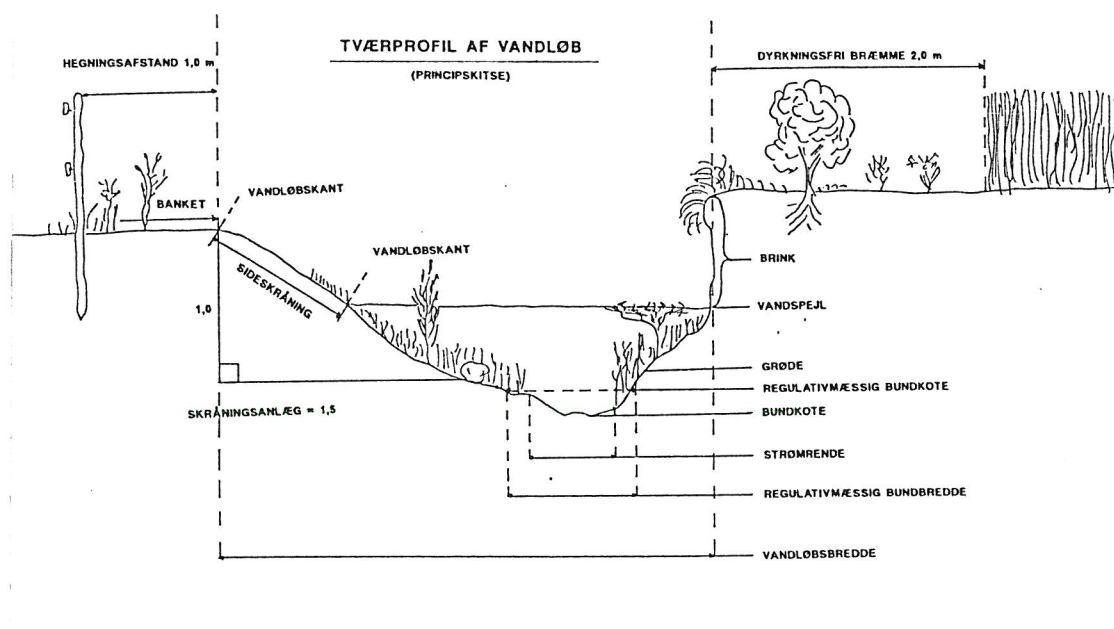
#### 3.1 Afmærkning og stationering

Vandløbet er stationeret fra station 0 (udløb Glumsø Sø) til station 985 (udløbet i Torpe Kanal).

Stationeringen svarer til afstanden fra begyndelsespunktet i meter.

Begyndelsespunktet er fastlagt ved UTM koordinaterne 670063 , 6136721 og endepunktet ved koordinaterne 669293 , 6136368.

Vandløbet er ikke afmærket med vandstandsskalaer.



#### 3.2 Dimensioner

Kravene til skikkelse for de enkelte strækninger er kort angivet herunder.

For en mere detaljeret gennemgang henvises der til del 3: "Redegørelse til regulativ for Telemarksgrøften".

Der er for vandløbet fastsat krav til opretholdelse af en teoretisk geometrisk skikkelse svarende til de dimensioner, der er angivet i tabel 3.1.

Station m	Betegnelse	Bundbredde/ rørdimension cm	Bundkote m i DNN	Fald o/oo	Anlæg
0	Glumsø Sø	x	10,20	x	x
125	Svellebro	140			
585	Svellebro				
729		x	10,05	0,2	1,0
979	Svellebro	100			
985	Udløb i Torpe Kanal	x	10,00	x	x

**Tabel 3.1** Dimensioner for Telemarksgrøften, kommunevandløb nr. 9.

#### 4. BYGVÆRKER

##### 4.1 Broer og overkørsler

Over vandløbet fører følgende broer og overkørsler:

Station (m)	Betegnelse	Bundkote m i DNN	Ejerforhold	Bemærkning
125	Svellebro vandløbsprofil		Suså Kommune	
585	Svellebro vandløbsprofil		6 m	
979	Svellebro vandløbsprofil		4 a	

**Tabel 4.1** Broer og overkørsler.

##### 4.2 Øvrige bygværker

Ved vandløbet findes foruden broer og overkørsler følgende bygværker:

Ingen.

## 5. VEDLIGEHOJDELSE

### 5.1 Beskrivelse af vandløbet

Vandløbet løber fra station 0 (udløb Glumsø Sø) til station 985 (udløb i Torpe Kanal).

### 5.2 Vedligeholdelse

Vedligeholdelsen skal ske på basis af de variationer der findes i vandløbets bundforhold og bredde.

Kravene til vedligeholdelsesprincip for de enkelte strækninger af vandløbet er kort angivet herunder.

For nærmere beskrivelse af de enkelte vedligeholdelsesprincipper, samt tilsyn og kontrol af vandløbets dimensioner henvises der til del 1 "Generelle bestemmelser for offentlige vandløb i Suså Kommune".

#### **1. Grødeskæring**

For hele strækningen station 0-985 foretages der grønnskæring i en strømmende ved 1. grønnskæring. Mens 2. grønnskæring foretages i fuld regulativmæssig bundbredde.

Vandløbsstrækning	Strømmendebredde 1. maj - 1. aug.	Strømmendebredde 1. aug. - 31. okt.
st. 0 - 729	70 - 95	140
st. 729 - 985	50 - 65	100

Grønnskæring foretages i perioden 1. maj til 31. oktober.

#### **2. Brink og bræmmer**

Brink- og bræmmevegetation skæres, hvor vandløbsmyndigheden finder det nødvendigt af hensyn til vandafledningsevnen.

Slåning af brink- og bræmmevegetation af hensyn til vandafledningsevnen kan iværksættes i perioden 1. august til 31. oktober.

#### **3. Oprensning**

Manuel fjernelse af mindre lokale sedimentaflejringer foretages i perioden 1. august til 31. oktober.

Oprensning foretages i perioden 1. august til 31. oktober.

### 5.3 Vandløbsbeskyttelse

#### **1. Bræmmer**

Telemarksgrøften er omfattet af bestemmelsen om 2 m bræmmer.

#### **2. Fredning**

Telemarksgrøften er registreret efter naturbeskyttelseslovens § 3.



## 6. REVISION

Regulativet skal revideres, såfremt der sker væsentlige ændringer i plangrundlaget for vandløbet.

## 7. REGULATIVETS IKRAFTTRÆDEN

Regulativet har været bekendtgjort og fremlagt til gennemsyn i 8 uger i perioden den:

..... til den .....

med adgang for enhver til at indgive evt. indsigelser og ændringsforslag.

Regulativet er herefter endeligt vedtaget af byrådet i Suså Kommune den:

.....

Regulativet træder i kraft i kraft ved udløbet af en 4 ugers klageperiode fra datoen for offentliggørelsen af dets vedtagelse i stedlige blade.

Ved evt. indgivet klage, dog først når en afgørelse fra miljøstyrelsen foreligger.

Poul Erik Jensen  
Borgmester

Aage Jensen  
Kommunaldirektør

DEL 1

GENERELLE BESTEMMELSER

FOR

OFFENTLIGE VANDLØB

I SUSÅ KOMMUNE

Suså Kommune, maj 1998

## INDHOLDSFORTEGNELSE

1. ADMINISTRATIVE BESTEMMELSER.....	1
2. SEJLADS.....	2
3. BREDEJERFORHOLD .....	3
4. VEDLIGEHOELDELSE.....	6
4.1 Generelle vedligeholdelsesbestemmelser .....	6
5. TILSYN .....	10

## 1. ADMINISTRATIVE BESTEMMELSER

Vandløbene administreres af Suså Kommune, som er vandløbsmyndighed. For grænsevandløb kan der foreligge særlige aftaler. Dette fremgår af regulativerne for de enkelte vandløb.

1. Vandløbet med bygværker m.v. skal vedligeholdes således, at det for vandløbet fastsatte skikkelse/tværsnitsareal eller vandføringsevne ikke ændres.

Ændringer skal behandles som reguleringssager, jvf. Bekendtgørelse nr. 424 af 7. september 1983.

2. Vandløbets vedligeholdelse - men ikke fornyelse (hel eller delvis) af rørlagte strækninger - påhviler Suså Kommune.

3. I tilfælde af hel eller delvis omlægning af rørledninger behandles sagen af vandløbsmyndigheden som reguleringssag, jvf. vandløbslovens § 32 og § 16.

4. Bygværker - såsom styrt, stryg og skråningssikringer - der er udført af hensyn til vandløbet, vedligeholdes som dele af vandløbet.

Vedligeholdelsen af øvrige bygværker - broer, stemmeværker, overkørsler og vandingsanlæg m.v. - påhviler de respektive ejere eller brugere.

Ejerne eller brugerne har pligt til at optage mudder, sand og grøde m.v., der samler sig ved bygværkerne, jvf. vandløbslovens § 27, stk. 4.

Vedligeholdelsen af styrt, overkørsler, stemmeværker, fisketrapper mv. skal ske på en sådan måde, at passagemulighederne for fisk og vandløbsinsekter sikres og om muligt forbedres.

5. Beplantningen langs vandløbet skal bevares af hensyn til den grødebegrænsende virkning, brinkernes stabilitet, og værdien som fiskeskjul.

## 2. SEJLADS

Vandløbsmyndigheden har besluttet et generelt forbud mod sejlads med såvel motordrevne som ikke motordrevne fartøjer.

Forbudet gælder ikke vandløbsmyndighedens sejlads i forbindelse med tilsyn og vedligeholdelse.

### 3. BREDEJERFORHOLD

- 1 På 2 m brede bræmmer langs vandløbets øverste kant må der ikke dyrkes, foretages jordbehandling, plantes eller opføres bygværker, jvf. vandløbslovens § 69.

Dog kan vandløbsmyndigheden give tilladelse til beplantning, såfremt det måtte være ønskeligt af hensyn til begrænsning af grødevækst, stabilisering af brinkerne eller med henblik på at skabe fiskeskjul.

2. De til vandløbet grænsende ejendommers ejere og brugere er i øvrigt pligtige at tåle de fornødne vedligeholdelsesarbejders udførelse, herunder transport af materialer og maskiner og disses arbejde langs vandløbets bredder

Arbejdsbæltet bliver normalt ikke over 8 m bredt, og det bestemmes, at bygninger, bygværker, faste hegn, beplantninger, udgravninger og lignende anlæg af blivende art ikke uden vandløbsmyndighedens tilladelse fremtidig må anbringes øverste vandløbskant nærmere end 8 m, og for rørlagte strækninger ikke rørledningernes midte nærmere end 2 m. Undtaget herfra er den under punkt 3.1 anførte beplantning.

3. Ved tilrettelæggelsen af vedligeholdelsesarbejdet skal ulemper, som ejere og brugere skal tåle, jvf. vandløbslovens § 28, søges fordelt ligeligt på begge sider af vandløbet. På vandløbsstrækninger hvor der er foretaget beplantning, kan det dog være nødvendigt at oplægge fyld m.v. på den modsatte bred.

4. Udbedring af bygværker og skråningssikringer foretages fortrinsvis udenfor perioden maj - oktober. Den fra oprensningen hidrørende fyld m.v., der fremkommer ved vandløbets regulativmæssige vedligeholdelse, er brugerne af de tilstødende jorder pligtig til at fjerne mindst 5 m fra vandløbskanten eller at sprede i et ikke over 10 cm tykt lag inden hvert års 1. maj.

Det påhviler den enkelte ejer eller bruger selv at undersøge, om der er oplagt fyld, som skal fjernes eller spredes. Undlader en ejer eller bruger at fjerne fyldet, kan vandløbsmyndigheden 2 uger efter, at ejeren eller brugeren har modtaget skriftlig varsel, lade arbejdet udføre på den pågældendes bekostning.

5. De til vandløbet grænsende arealer må ikke uden kommunalbestyrelsens tilladelse benyttes til løsdrift, medmindre der sættes forsvarligt hegn langs med og mindst 1 m fra øverste vandløbskant. Sådanne hegn er ejerne pligtige at fjerne inden 2 uger efter tilsynets meddelelse herom, såfremt det er nødvendigt af hensyn til maskinel udførelse af vedligeholdelsesarbejdet.

6. Ingen må bortlede vandet fra vandløbet, eller foranledige at vandstanden i vandløbet forandres eller vandets frie løb hindres jvf. vandløbslovens § 6

Regulering herunder rørlægning af vandløbet og etablering af broer, overkørsler m.v. må kun finde sted efter vandløbsmyndighedens bestemmelse, jvf. vandløbslovens kap. 6.

I det hele taget må ingen uden tilladelse fra kommunalbestyrelsen foretage foranstaltninger ved vandløbet med anlæg, hvorved tilstanden ved disse kommer i strid med bestemmelserne i dette regulativ eller vandløbsloven.

7. Vandløbet må heller ikke tilføres faste stoffer, haveaffald, spildevand eller andre væsker, der forårsager aflejringer i vandløbet eller forurener dets vand, ligesom sådanne stoffer ikke må oplagres nærmere end 2 m fra vandløbets øverste kant eller sådan, at der er fare for, at vandløbet forurenes, jvf. miljøbeskyttelseslovens § 27, stk. 1.

Stoffer der er aflejrede i vandløbet må ikke uden amtsrådets tilladelse påvirkes, så de kan forurene vandet, jvf. miljøbeskyttelseslovens § 27, stk. 2.

8. De tilgrænsende lodsejere kan uden tilladelse oppumpe vand fra vandløbet til kreaturvanding med mulepumpe eller evt. vindpumpe. Vandløbsmyndigheden kan meddele tilladelse til indretning af egentlige vandingssteder. Anden vandindtagning må ikke finde sted uden tilladelse, jvf. vandforsyningslovens bestemmelser.
9. Nye tilløb og tilløb, der reguleres, skal forsynes med en 5 m bred overkørsel ved udløbet til brug ved transport af materiel der anvendes i forbindelse med vedligeholdelsen.
10. Den på vandløbets arealer værende afmærkning med kantpæle/skalapæle og bundpæle må ikke beskadiges eller fjernes. Sker dette, er den for beskadigelsen eller fjernelsen ansvarlige pligtig til at bekoste retableringen.
11. Beskadiges vandløbet, diger, bygværker eller andre anlæg ved vandløbet eller foretages foranstaltninger i strid med vandløbsloven kan vandløbsmyndigheden meddele påbud om genoprettelse af den tidligere tilstand, jvf. vandløbslovens § 54.

Er et påbud ikke efterkommet inden udløbet af den fastsatte frist, kan vandløbsmyndigheden foretage det fornødne på den forpligtedes regning, jvf. vandløbslovens § 54, § 3.

Er der fare for, at betydelig skade kan ske på grund af usædvanlige nedbørsforhold eller andre udefra kommende usædvanlige begivenheder, kan vandløbsmyndigheden foretage det fornødne uden påbud og på den forpligtedes regning, jvf. vandløbslovens § 55.

12. Udløb fra drænledninger skal udføres og vedligeholdes således, at de ikke gør skade på vandløbets skråninger. Udførelse af andre rørledninger må kun ske efter forud indhentet tilladelse fra vandløbsmyndigheden.

Nye dræntilløb må ikke uden vandløbsmyndighedens tilladelse placeres med en udløbskote dybere end 20 cm over den i regulativet angivne teoretiske bundkote.

13. I forbindelse med tilsyn og vedligeholdelse, har vandløbsmyndigheden ret til færdsel langs vandløbene og på de til vandløbet førende adgangsveje, jvf. vandløbslovens § 57.

14. Overtrædelse af bestemmelserne i regulativet straffes med bøde, jvf. vandløbsloven, § 85.



## 4. VEDLIGEHOJDELSE

Ved vandløbets vedligeholdelse forstås de fysiske indgreb, der foretages i vandløbet for at sikre den fastlagte vandføringsevne og de miljømæssige interesser.

Vandløbene foranstaltes vedligeholdt af Suså Kommune. For grænsevandløb kan der foreligge særlige aftaler. Dette fremgår af regulativerne for de enkelte vandløb.

Vandløbsmyndigheden afgør om vedligeholdelse skal udføres i entrepriser eller ved egen foranstaltning.

Vedligeholdelsen af vandløbene skal gennemføres således, at den medvirker til, at målsætningerne i regionplanen kan opnås.

For alle vandløb gælder de generelle bestemmelser for vandløbenes vedligeholdelse. I regulativerne del 2 er der under afsnittet om vedligeholdelse anført vedligeholdelsesprincip, og specielle forhold med udgangspunkt i det enkelte vandløb

### 4.1 Generelle vedligeholdelsesprincipper

Vandløbsmyndigheden har besluttet, at vandløbene skal vedligeholdes efter nedenstående bestemmelser, der tager udgangspunkt i regionplanens målsætninger.

Hvor det er muligt, vil der ikke blive foretaget grødeskæring i fuld regulativmæssig bundbredde. Der skæres i stedet en bugtet strømrrende, generelt med en bredde på mellem halvdelen og to tredjedel af den regulativfastsatte bundbredde.

Endvidere vil der for vandløbsstrækninger, hvor der skal skæres grøde i fuld bundbredde ikke som hidtil ske en fuldstændig skæring af grøden. Mindre spredte grødebanker vil blive efterladt, og kun kraftigt vandstandsede arter vil blive skåret.

En del vandløbsstrækninger er opført som naturvandløb uden egentligt vedligeholdelsesbehov. Det er typisk vandløbsstrækninger med et kraftigt fald og god strøm, hvor der ikke er risiko aflejring af sand og mudder, og hvor grødevæksten er ringe.

En mere skånsom vedligeholdelse af vandløbene efter ovenstående retningslinjer vil ikke væsentligt påvirke vandafledningsevnen. Der er i alle tilfælde, hvor vandløbsprofilen ændres som følge af ændret vedligeholdelse, foretaget beregninger af vandspejlsforholdene, se redegørelsen til regulativet.

## 1. Grødeskæring generelt

Grødeskæring udføres 2 gange årligt, nemlig i perioderne 1. maj – 1. aug. og 1. august – 31. oktober.

Vandløbsmyndigheden kan iværksætte ekstraordinære pletgrødeskæringer, hvis kraftig grødevækst i vandløbet af vandløbsmyndigheden vurderes at kunne medføre skader.

Grøden skal så vidt mulig skæres i bund, og skæres i de nedenfor angivne strømrendebredder med en tolerance på 10 cm.

Den afskårne grøde og kantvegetation skal så vidt muligt optages fra vandløbet efterhånden som den afskæres og oplægges ovenfor øverste vandløbskant inden for en afstand på 5 m fra denne kant.

På strækninger, hvor det ikke er muligt at opsamle efterhånden som den afskæres, kan man lade grøden drive frit med strømmen og opsamle den på hensigtsmæssige steder.

Såfremt man vælger at lade den afskårne grøde drive med strømmen til opsamling, skal den opsamlede grøde på vandløbsmyndighedens foranstaltning transporteres bort fra vandløbets nærhed senest 24 timer efter opsamling.

## 2. Grødeskæring i strømrende

Ved strømrendeskæring skæres grøden så vidt muligt i en slynget strømrende. Hvor der forekommer en naturlig strømrende i vandløbet skæres grøden i kanterne af denne, således at strømrenden opnår den i regulativet angivne bredde. Forekommer der 2 naturlige strømrender skal disse så vidt muligt opretholdes og skæres således, at den samlede bredde af disse svarer til den i regulativet angivne strømrendebredde.

I vandløb hvor der ikke forekommer en naturlig strømrende skæres grøden i en slynget strømrende, hvor strømrendens bølgelængde som hovedregel skal være 10-14 gange vandløbets naturlige bundbredde.

I området uden for strømrenden (brinkfoden), skæres der ikke grøde i forbindelse med vedligeholdelsen i maj-juni, mens der i august - oktober foretages skæring.

Grødeskæringen skal udføres manuelt. Hvor særlige forhold f.eks. blød bund eller stor vanddybde betinger det, kan der foretages maskinel skæring.

### 3. Grødeskæring i fuld bundbredde

Ved grønnskæring i fuld regulativmæssig bundbredde skæres kraftigt vandstandsede arter fuldstændigt, mens der pletvis efterlades grøndebanks af ikke væsentligt vandstandsede arter.

Grønnskæringen skal fortrinsvis udføres manuelt. Hvor særlige forhold f.eks. blød bund eller stor vanddybde betinger det, kan der foretages maskinel skæring.

### 4. Grønnskæring i vandløb uden krav til skikkelse

For denne type vandløb er der ikke opstillet krav til grønnskæring, hvor der forekommer en naturlig strømrønde. Hvis der ikke findes en naturlig strømrønde, kan der foretages skæring af en strømrønde på indtil halvdelen af den aktuelle bundbredde i vandløbet. Grønnskæring skal foretages manuelt.

### 5. Skæring af vegetation på brink og bræmmer

Vegetation må kun skæres, hvor vandløbsmyndigheden finder, at der er behov herfor, undtagen ved nedennævnte forhold:

- ⇒ Hensynet til de afvandingsmæssige interesser eller hensynet til brinkernes stabilitet kan skæres ved årets sidste grønnskæring.
- ⇒ Brinkfødernes overside og yderside kan skæres ved årets sidste grønnskæring.
- ⇒ Der kan foretages slåning i hele sommerperioden som led i pleje af træer og buske under hensyn til den grøndebegrænsende effekt i vandløbet
- ⇒ Bjørneklo kan afskæres eller opgraves på brink og bræmme i forbindelse med såvel 1. som 2. grønnskæring.

### 6. Oprensning af sand og mudder

Oprensning foretages i perioden 1. september til 31. oktober .

Oprensning må kun omfatte sand- og mudderaflejringer, hvorimod sten og grus ikke må fjernes. Enkeltliggende sten og trærødder over den regulativmæssige bundkote må kun fjernes, hvis de er til væsentlig gene for vandafledningen.

I vandløb med underliggende sten og grusbund skal lokale sedimentaflejringer så vidt muligt fjernes med skovl. Oprensningen begrænses så vidt muligt til vandløbets naturlige (slyngede) rende, og udføres i en bredde, der ikke overstiger den teoretiske bundbredde.

Under oprensning skal stabile overhængende brinker bevares.

Vandløbsmyndigheden skal senest iværksætte vedligeholdelsen, når bundkoten på brinkfoden eller i strømrønden over længere strækninger ligger mere end 10 cm over de i regulativet angivne teoretiske koter, og det samtidig kan konstateres at det krævede mindste tværsnitsareal ikke er tilstede. Ved oprensning graves ikke dybere end 10 cm under de angivne koter. Ved oprensning af større mængder aflejret materiale kan oprensningen udføres med maskine.

For vandløbsstrækninger, hvor der ikke er fastsat krav til skikkelse eller vandføringsevne foretages der normalt ikke nogen egentlig oprensning. Disse strækninger gennemgås en gang årligt med henblik på at fjerne spærringer - f.eks. sammenskyllede grene, væltede træer eller større brinkudskridninger.

#### 7. Vedligeholdelse af rørlagte strækninger

Rørlagte strækninger gennemgås en gang om året, og i fornødent omfang foretages der oprensning af ledninger og brønde.

#### 8. Oplægning af afskåren grøde og oprenset materiale

Afskåret grøde- og kantvegetation skal så vidt muligt straks optages, dog kan den afskårne grøde drive med strømmen til opsamling på passende steder, hvis det kan ske uden afstrømningsmæssige og miljømæssige ulemper. Grøden skal opsamles fra vandløbet senest 24 timer efter skæring og fjernes fra vandløbets nærhed senest 24 timer efter oplægning.

Afskåret grøde- og kantvegetation samt sand og mudder skal anbringes ovenfor vandløbets skråninger indenfor en bredde på 5 m.

#### 9. Dispensationsmuligheder fra vedligeholdelsesbestemmelserne

Vandløbsmyndigheden kan dispensere fra vedligeholdelsesbestemmelserne, såfremt der opstår ekstraordinær grødevækst eller større aflejringer af bundmateriale m.v..

## 5. TILSYN

1. Tilsynet med vandløbene udøves af Suså Kommune. For grænsevandløb kan der dog være truffet særlige aftaler. Dette fremgår af regulativerne for de enkelte vandløb.
2. Vandløbsmyndigheden foretager vandsyn over vandløbene 1 gang årligt.  
  
Vandsynet afholdes i løbet af året. Tidspunktet fastlægges af vandsynet selv ved det foregående års vandsyn.  
  
Syn af vandløb foretages sammen med synsmænd udmeldt af byrådet evt. efter indstilling af lodsejere, organisationer eller lignende.
3. Andre med særlig interesse i vandløbet, der har ønsker om at deltage i dette syn, kan træffe nærmere aftale herom med vandløbsmyndigheden.

DEL 3

REDEGØRELSE TIL REGULATIV

FOR

TELEMARKSGRØFTEN

Suså Kommune, maj 1998

## 1. GRUNDLAGET FOR REGULATIVET

I henhold til § 9 i bekendtgørelse nr. 49 af 15. februar 1985 er der i det følgende redegjort for de planer, kendelser m.v. som har dannet grundlag for regulativet.

Derudover indeholder redegørelsen en gennemgang af konsekvenserne af det nye regulativ med hensyn til dimensioner, vedligeholdelse, afstrømning, samt de miljømæssige forhold.

## 2. FYSISK BESKRIVELSE AF VANDLØBET OG OMGIVELSERNE

Vandløbet er reguleret gennem hele forløbet.

Vandløbet har et ringe fald og bunden er blød og består af sand og stedvis mudder. Strømmen er ringe.

Grødevæksten er lille og består primært af pindsvineknop og vandstjerne.

De vandløbsnære omgivelser består af eng, mose, krat samt intensivt dyrket ager.

Ved besigtigelse den 13.5. 1997 vurderedes det, at vandkvaliteten i Telemarksgrøften enten ikke kan bedømmes efter saprobiesystemet eller svarer til forureningsgrad III hhv. III-IV.

## 3. REGIONPLAN

Regionplanen for Storstrøms Amt angiver de overordnede mål for udviklingen.

De væsentligste punkter i disse planer, der har betydning for Telemarksgrøften, er i det følgende behandlet. Der er desuden medtaget oplysninger fra Suså Kommunes spildevandsplan.

### 3.1 Målsætning

I Regionplanen for Storstrøms Amt er Telemarksgrøften målsat til karpefiskevand (B<sub>3</sub>).

### 3.2 Spildevandsplan

I henhold til Suså Kommunes spildevandsplan 1990-97 er der planlagt en udvidelse af Glumsø Renseanlæg til et lavt/mellem belastet aktiv-slamanlæg med fuld nitrifikation og fosforfjernelse ved simultanfældning. Udvidelsen indebærer bl.a. etablering af et nyt sparebassin, således at der max. 5 gange om året sker overløb til Glumsø Sø.

### 3.3 Vandindvindingsplan

Indvinding af overfladevand fra vandløbet er ikke tilladt, og eventuelle nugældende tilladelser kan derfor ikke fornys ved udløb.

Ny grundvandsindvinding må ikke medføre en påvirkning af medianminimumsvandføringen, der bevirker, at målsætningerne ikke kan opretholdes.

### 3.4 Fredningsplan

Telemarksgrøften er registreret efter naturbeskyttelseslovens § 3, hvilket indebærer, at der ikke må foretages ændringer i vandløbets forløb. Vandhuller og søer, som er en del af vandløbet, er ligeledes beskyttet, og det samme gælder moser, vedvarende græsningsarealer, enge og overdrev med et areal over 2500 m<sup>2</sup>. Denne arealgrænse gælder, uanset om arealet har flere ejere.

## 4. KONSEKVENSVURDERING

### 4.1 Vandløbets skikkelse og dimensioner

Regulativet for Telemarksgrøften er udformet efter princippet om teoretisk geometrisk skikkelse, hvilket indebærer, at der med udgangspunkt i de opgivne bundkoter skal forefindes et mindste tværsnitsareal i vandløbet. Dette mindste tværsnitsareal er defineret ud fra de teoretiske dimensioner, der er angivet i regulativet.

Hvor vandløbet tidligere skulle have en bestemt form, er der nu i stedet opstillet krav om bortledning af den ønskede vandmængde. I praksis indebærer det, at lokale sandbanker, der ligger over den teoretiske bundkote, ikke skal fjernes såfremt en større bundbredde end fastlagt i regulativet kompenserer for den formindskelse af tværsnitsarealet, der forårsages af sandbanken, se figur 4.1.

Der foretages ikke grødeskæring i fuld regulativmæssig bundbredde. Der skæres i stedet en bugtet strømrønde. Det medfører, at der i området mellem den nederste kant af brinken og strømrønden (brinkfoden), se figur 4.1, tillades en vis aflejring af sand og mudder, så længe kravet til vandførende tværsnitsareal er overholdt.

Ved denne indsnævring af vandløbsprofilen vil vandstanden ved lav sommervandføring øges, og der skabes større variation i vandløbets dybde og bundforhold med henblik på at bedre forholdene for fiskebestanden. Som følge af det indsnævrede bundprofil vil strømhastigheden endvidere øges. Det forventes derfor, at sedimentaflejringen i strømrønden mindskes væsentligt, og dermed behovet for fjernelse af sand og mudder i forbindelse med vedligeholdelse af vandløbet.



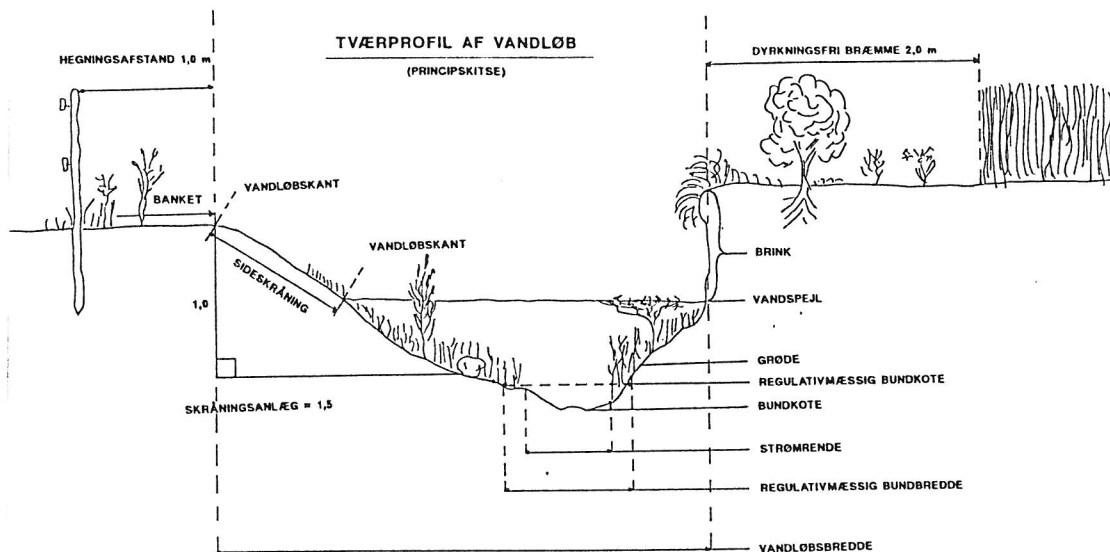


Fig.4.1 Vandløbstværprofil.

En vedligeholdelse efter princippet om teoretisk geometrisk skikkelse, vil således medføre, at der inden for visse grænser tillades en naturlig variation i bund- og dybdeforholdene med henblik på at forbedre livsvilkårene for dyre- og plantelivet i vandløbet.

### Specifikke krav for enkeltstrækninger

I forbindelse med revisionen af vandløbsloven i 1963 er der i Suså Kommune vedtaget et tillægsregulativ vedr. vedligeholdelse af vandløbene. Der er foretaget en opdeling i klasse 1 og 2. Vandløb i klasse 1 vedligeholdes i henhold til regulativet, mens vedligeholdelsen for vandløb i klasse 2 er indskrænket til at omfatte grødeskæring, eventuel slåning af sideskråninger samt fjernelse af mindre lokale sandaflejringer i kurver eller lignende.

Den naturlige variation i vandløbets dimensioner, der er fastlagt i dette tillægsregulativ, er generelt lagt til grund for udformningen af dimensionskravene.

For hele vandløbet st. 0-985 er der opstillet krav til vandløbets teoretiske geometriske dimensioner. Der er ved fastlæggelse af bundbredde og faldforhold taget udgangspunkt i regulativet af 25.8.1925. Strækningen er opmålt i 1997. Det fremgår af opmålingen, at bunden af vandløbet overalt ligger nogenlunde overens med de i regulativet krævede, og at kravene til bundbredde på strækningen st. 0 - 729 ligeledes er overholdt. For strækningen st. 729 - 985 har det været nødvendigt at reduce-

re den regulativmæssige bundbredde, idet det ellers ville være nødvendigt med en udgravning af vandløbets brinker.

Vandløbet har både ved de faktiske og ved regulativmæssige forhold en tilstrækkelig vandafledningsevne, til at aflede den nødvendige vandmængde.

#### 4.2 Bredejerforhold

I henhold til bekendtgørelse om lov om vandløb, bekendtgørelse nr. 404 af 19. maj 1992, § 69, skal der i landzone være en 2 m bred bræmme langs hver side af vandløbets øverste brinkkant i alle naturlige eller højt målsatte vandløb.

Telemarksgrøften er omfattet af bestemmelsen om 2 m bræmmer.

Indenfor disse bræmmer må der ikke foretages jordbehandling, dyrkning eller plantning, ligesom der heller ikke må foretages terrænændringer eller opføres bygværker. Arealerne må afgræsses, men der skal i givet fald anbringes hegn mindst 1 m fra vandløbets øverste brinkkant.

Vandløbsmyndigheden kan foretage eller give tilladelse til beplantning indenfor 2 m bræmmerne med henblik på at bortskygge grøde, stabilisere brinker og skabe fiske-skjul.

Der henvises i øvrigt til afsnit 2.4 vedr. naturbeskyttelseslovens bestemmelser om beskyttelse af vådområder og enge m.v. langs vandløbet.

#### 4.3 Vedligeholdelse

Vedligeholdelsen er af overordentlig stor betydning for opretholdelse af et naturligt og varieret dyre- og planteliv i vandløbet.

I vandløbet skæres der grøde i en strømmende med henblik på at skabe større variation i dybdeforholdene af hensyn til dyrelivet.

#### 4.4 Afstrømning

Til belysning af vandafledningsevnen ved de foreskrevne dimensioner er der foretaget vandspejlsberegninger for vandløbet. Vanddybderne er angivet for de mest kritiske strækninger og med følgende median max. afstrømning:

Median max. afstrømning	34 l/s pr km <sup>2</sup>
-------------------------	---------------------------

Afstrømningsstørrelsen er fastlagt ud fra Vestsjællands Amts afstrømningsmålinger for perioden 1917 - 1990 på målestationerne 57.12, 57.21 og 57.46 i Suså, som alle ligger på kommunegrænsen til Suså Kommune. 34 l/s pr km<sup>2</sup> svarer til et gennemsnit

af median max. afstrømningen I de tre stationer.

Beregningerne er foretaget med et manningtal på 30, hvilket svarer til en normal vintersituation.

Station	Dybde i cm
985	82

Vandspejlsberegninger viser, at der ikke vil være afstrømningsmæssige problemer i Telemarksgrøften med de fastlagte dimensioner.

## 5. RESTAURERING OG BEPLANTNING

Det er ikke nødvendigt at gennemføre restaureringer eller beplantninger langs Telemarksgrøften.

# Suså Kommune

## Vedligeholdelsesinstruks for: Telemarksgrøften st. 0 - 985

DATO

ÅMAND

TILSYN

SIDE

### VEDLIGEHOLDELSE

#### Grødeskæring.

Grødeskæring skal udføres manuelt. Hvor særlige forhold, f.eks. blød bund eller stor vanddybde betinger det, kan der foretages maskinel skæring. Grødeskæring udføres 2 gange årligt, nemlig i perioderne 1. maj - 1. aug. og 1. august - 31. oktober. Ved strømrendeskæring skæres grøden så vidt muligt i en slynget strømrende. Hvor der forekommer en naturlig strømrende i vandløbet skæres grøden i kanterne af denne, således at strømmenden opnår den i regulativet angivne bredde. I området uden for strømmenden, skæres der ikke grøde i forbindelse med vedligeholdelsen i maj-juni, mens der i august - oktober foretages skæring. Grøden skal så vidt mulig skæres i bund, og skæres i de nedenfor angivne strømrendebredder med en tolerance på 10 cm. Afskåret grøde opsamles.

#### Strømrendebredder.

	1. maj-1.aug.	1.aug-31.okt.
St. 0 - 729:	70-95 cm	140 cm
St. 729 - 985:	30-65 cm	100 cm

#### Kantslåning/beskæring af bredvegetation.

Vegetation må kun skæres, hvor vandløbsmyndigheden finder, at der er behov herfor, undtagen ved følgende forhold: Hensynet til de afvandingsmæssige interesser eller hensynet til brinkernes stabilitet kan skæres ved årets sidste grødeskæring. Brinkfødernes overside og yderside kan skæres ved årets sidste grødeskæring. Der kan foretages slåning i hele sommerperioden som led i pleje af træer og buske under hensyn til den grødebegrænsende effekt i vandløbet. Bjørneklo kan afskæres eller opgraves på brink og bræmme i forbindelse med såvel 1. som 2. grødeskæring

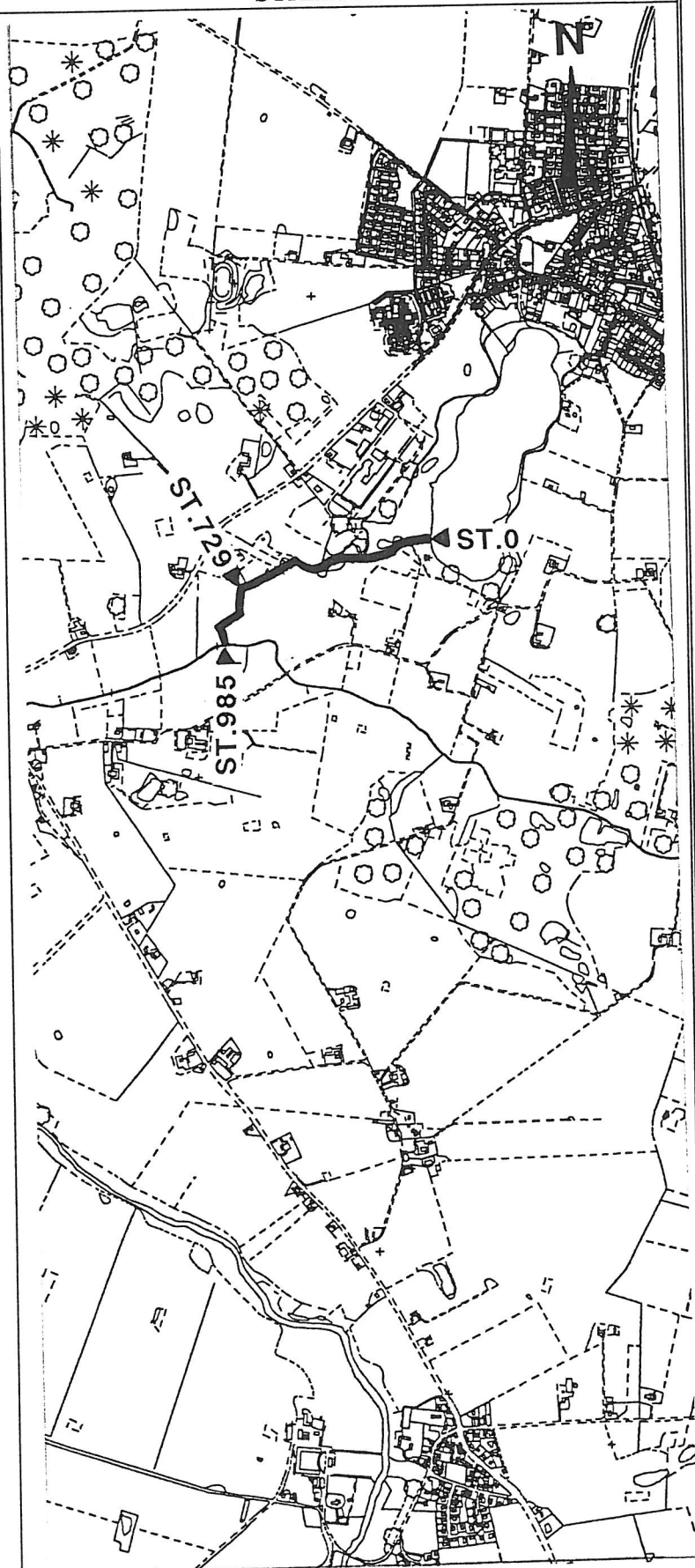
#### Oprensning.

Oprensning foretages i perioden 1. september til 31. oktober. Oprensning må kun omfatte sand- og mudderflejringer, hvorimod sten og grus ikke må fjernes. Oprensningen begrænses så vidt muligt til vandløbet naturlige (slyngede) rende og udføres i en bredde, der ikke overstiger den teoretiske bundbredde. Oprensning skal senest iværksættes, når bundkoten på brinkfoden eller i strømmenden over længere strækninger ligger mere end 10 cm over regulativmæssig bund og det samtidig kan konstateres, at det krævede tværsnitsareal ikke er til stede. Ved oprensning må ikke graves dybere end 10 cm under de angivne koter. Ved oprensning af større mængder aflejret materiale kan oprensningen foretages med maskine.

#### Målsætning.

"Karpeskevand".

### STRÆKNING



Tvrsnitsdata

Identifikation : telemarksgroeft-st.985-reg  
Dato : 11.02.98

---

relativ x meter	kote meter
0.00	11.000
1.00	10.000
2.00	10.000
3.00	11.000

---

aturlig dybde - Q/h data

\*\*\*\*\*

Filnavn : QH.TAB

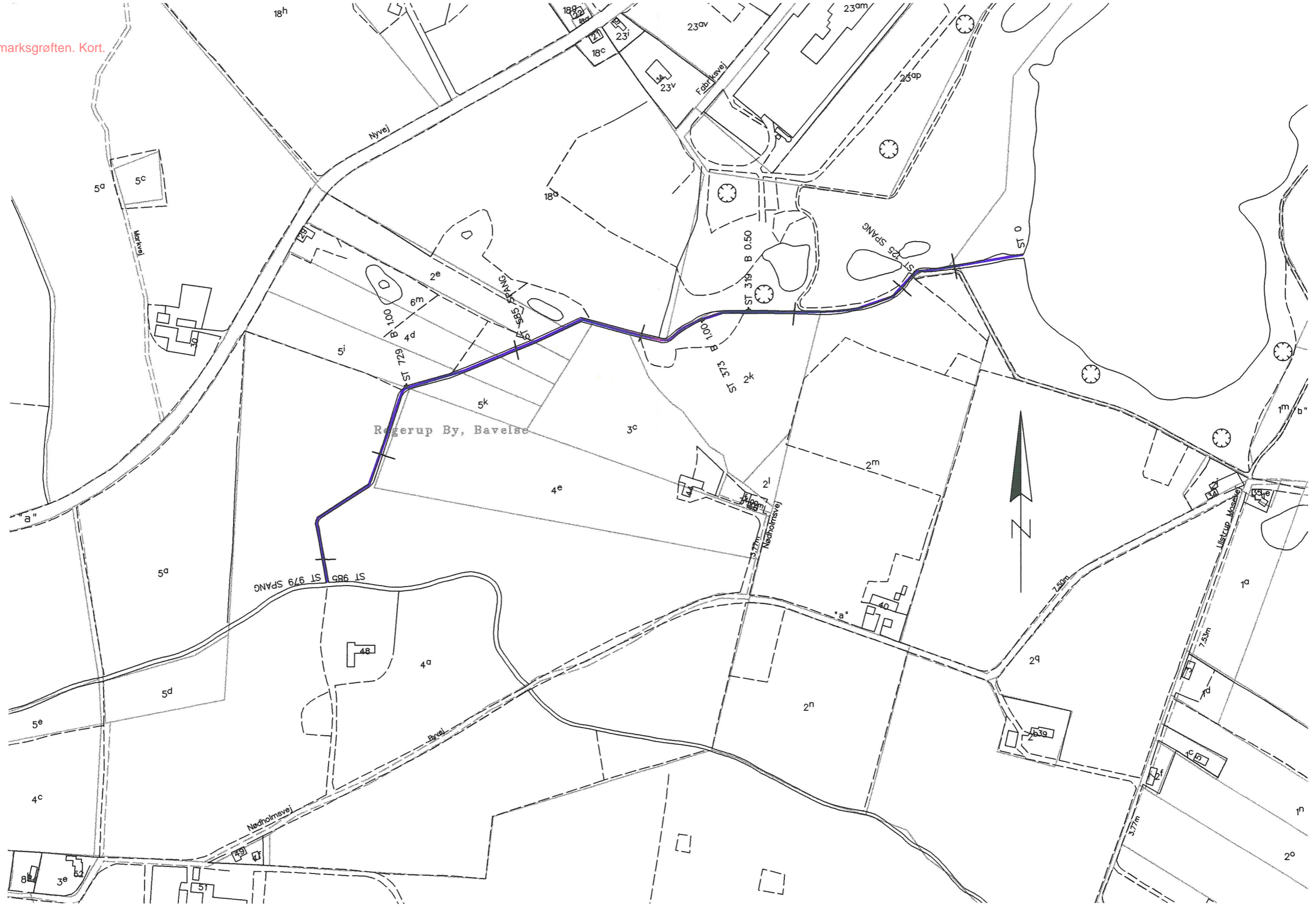
telemarksgroeft-st.985-reg

Date : 11.02.98

Man. lngtal : 30.0

Bundhldning : 0.20000

Flow m3/s	Vsp-kote m	Dybde m	Hast. m/s	Froude	Mid.dyb m	Bredde m	Areal m2	Hyd.rad m
0.000	10.002	0.002	0.000	0.000	0.003	1.006	0.003	0.003
0.021	10.162	0.162	0.107	0.090	0.145	1.324	0.191	0.128
0.041	10.244	0.244	0.134	0.095	0.206	1.488	0.306	0.179
0.062	10.308	0.308	0.152	0.097	0.251	1.617	0.406	0.215
0.082	10.363	0.363	0.165	0.098	0.288	1.727	0.497	0.244
0.103	10.412	0.412	0.176	0.099	0.320	1.824	0.584	0.268
0.123	10.455	0.455	0.186	0.101	0.347	1.910	0.663	0.289
0.144	10.496	0.496	0.193	0.101	0.374	1.991	0.744	0.308
0.164	10.533	0.533	0.201	0.102	0.396	2.065	0.818	0.325
0.185	10.568	0.568	0.208	0.103	0.417	2.135	0.890	0.341
0.206	10.601	0.601	0.213	0.103	0.438	2.201	0.964	0.356
0.226	10.632	0.632	0.219	0.103	0.457	2.263	1.034	0.370
0.247	10.663	0.663	0.224	0.104	0.474	2.326	1.103	0.383
0.267	10.691	0.691	0.229	0.104	0.491	2.381	1.169	0.395
0.288	10.718	0.718	0.233	0.104	0.508	2.436	1.236	0.407
0.308	10.743	0.743	0.237	0.105	0.522	2.487	1.298	0.417
0.329	10.771	0.771	0.241	0.105	0.537	2.541	1.365	0.429
0.349	10.794	0.794	0.245	0.105	0.551	2.588	1.426	0.439
0.370	10.818	0.818	0.249	0.106	0.565	2.635	1.489	0.448



KOMMUNEVANDLØBET:

## Off.vl. nr 9, Telemarksgrøften

1 : 4000

Udfærdiget på grundlag af kommunens grundkort og opmåling i 1997

Rørlagte vandløb er indlagt efter ældre vandløbskort

*Niels Malmskov*  
landinspektør

Signaturforklaring:

ST 1234 : Stationering

== ø 60: Rørbro med dimension

+ ø 0.50: Åbent tilløb med bundbredde

ø 15: Rørtilløb med dimension

+---+ Rørlagt vandløb med dimension

— : Tverprofil

landinspektør

NIELS MALMSKOV

Solbakkevej 1

TLF: 53 77 05 10

— Skel efter matrikelkortet

— Åbent vandløb